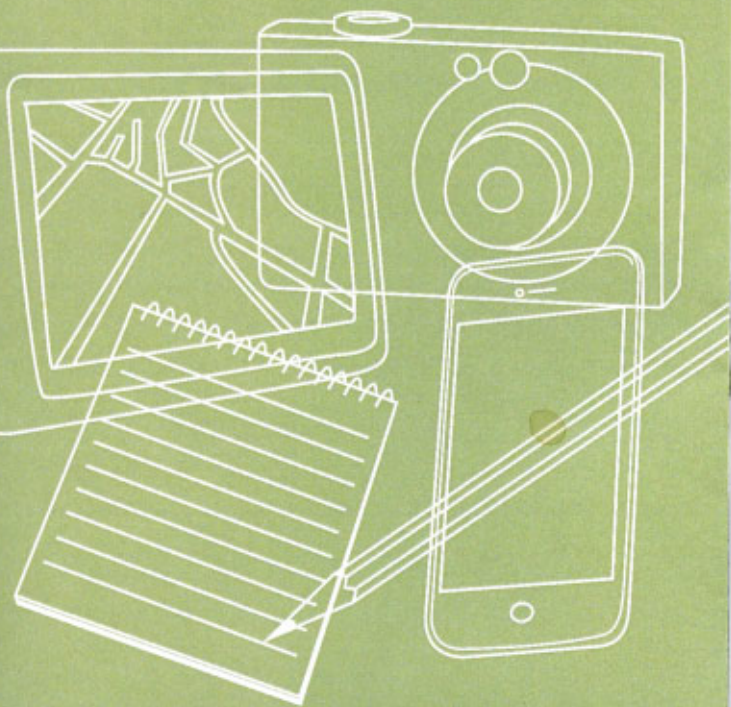




GPS →

SKATTEJAGT

Find fortidsminder
med Horsens Museum



**STATSFÆNGSLET I HORSENS
OG FANGEFLUGTERNE**

GPS-SKATTEJAGT

I denne folder får I mulighed for at vide mere om det tidligere statsfængsel i Horsens.

Det er vigtigt, at I er meget nøjagtige med udregninger, da det er nemt at fare vild. Hvis I mister sporet helt, er det muligt at få hjælp her: www.xhm.dk/spor9.html

God tur og husk passende opførsel ved gamle bygninger. Gå kun uden for stien/vejen, hvis det er en del af skattejagten.

PRAKTISK INFO

For at få det optimale ud af turen, er det nødvendigt med lidt udstyr: en GPS, hvor i der kan indtastes en koordinat og/eller en mobiltelefon eller andet udstyr med mobilopkobling til internettet. Desuden skal I bruge et kamera, papir og blyant.

Inden I tager på tur er det en god idé at besøge www.horsensmuseum.dk for mere information og eventuelle opdateringer. Hvis I bruger smartphone, skal I være opmærksomme på at koordinaterne skal indtastes på en særlig måde. Se siden "Hjælp til at komme i gang".

Skattejagt



Hjælp til at komme igang



WP 1

Waypoint: N 55° 52.388 E 009° 50.156

På denne side af bygningen står to årstal.

Det sidste tal i det første årstal = A

Gå til: [www.xhm.dk/52\(428+A\).html](http://www.xhm.dk/52(428+A).html)

WP 2

Waypoint: N 55° 52.(428+A) E 009° 50.212

Antallet af bogstaver i navnet på byen I befinder jer i nu = B

Gå til: [www.xhm.dk/52\(457+B\).html](http://www.xhm.dk/52(457+B).html)

WP 3

Waypoint: N 55° 52.(457+B) E 009° 50.242

Antal bogstaver i fornavnet på fangen i historien ved WP 2 = C

Gå til: [www.xhm.dk/52\(466+C\).html](http://www.xhm.dk/52(466+C).html)

WP 4

Waypoint: N 55° 52.(466+C) E 009° 50.259

Antal minutter modstandsmændenes flugt tog = D

Gå til: [www.xhm.dk/52\(526+D\).html](http://www.xhm.dk/52(526+D).html)

WP 5

Waypoint: N 55° 52.(526+D) E 009° 50.245

Hvor langt gik fangen armgang? Længden = E

Gå til: [www.xhm.dk/52\(466+E\).html](http://www.xhm.dk/52(466+E).html)

WP 6

Waypoint: N 55° 52.(466+E) E 009° 50.164

Antal bogstaver på det krydderi H1834 havde gemt på sig = F

Gå til: [www.xhm.dk/52\(531+F\).html](http://www.xhm.dk/52(531+F).html)

WP 7

Waypoint: N 55° 52.(531+F) E 009° 50.102

På jeres højre side er en brandhane. Hvilken farve har brandhanen? Antal bogstaver i farven = G

Gå til: [www.xhm.dk/52\(517+G\).html](http://www.xhm.dk/52(517+G).html)

WP 8

Waypoint: N 55° 52.(517+G) E 009° 50.073

Antal porte ind til gårdtursområdet ved dette WP = H

Gå til: [www.xhm.dk/52\(442+H\).html](http://www.xhm.dk/52(442+H).html)

WP 9

Waypoint: N 55° 52.(442+H) E 009° 50.163

Antallet af bogstaver i efternavnet på den fængselsbetjent, der blev taget som gidsel = I

Gå til: [www.xhm.dk/52\(426+I\).html](http://www.xhm.dk/52(426+I).html)

WP 10

Waypoint: N 55° 52.(426+I) E 009° 50.203

Tillykke. I er nu ved vejs ende. For at modtage information om dette sted skal I løse endnu en lille opgave.

Længden på Lorentzens tunnel = J

[www.xhm.dk/52\(882+J\).html](http://www.xhm.dk/52(882+J).html)

Tag nu et foto af jeres skattejagtshold ved det sidste WP med fængslet som baggrund. Send fotoet til muslsj@horsens.dk.

Alle, der sender foto, deltager i lodtrækningen om en lille gave.

Tak for deltagelse!

DET TIDLIGERE STATSFÆNGSEL I HORSENS

Den 20. maj 1853 åbnede det tidligere statsfængsel i Horsens dørene, dengang under navnet Horsens Straffeanstalt. I de følgende 153 år havde fængslet utallige fanger, alle var mænd, og der var naturligvis en del, der prøvede at flygte.

Da fængslet åbnede, var der plads til 500 fanger, og til at holde øje med dem var der 29 ansatte. Da fængslet lukkede i 2006, var der plads til 176 fanger, mens der var ca. 250 ansatte.

Fængslet var en straffeanstalt bygget med inspiration fra USA og Europa. I begyndelsen arbejdede fangerne sammen i arbejdssale ca. 12 timer om dagen. Søndag arbejdede de ikke, men til gengæld var der tvungen kirkegang. Om natten var de låst inde i deres celler.

I dag skal indsatte i danske fængsler også arbejde, men ikke mere end 37 timer om ugen.

Fængslet er mere end 20.000 m² stort. Det er muligt at besøge ca. 4000 m² i forbindelse med Museum Horsens' fængselsmuseum.

I denne skattejagt kan I lære mere om de spændende flugthistorier fra fængslet i Horsens gennem tiderne.

I skal nu en tur rundt og høre om nogle af alle de flugter, der har fundet sted fra fængslet i Horsens. Turen skal tages til fods, biler kan parkeres ved p-pladserne foran fængslet. Turen er ca. 1 km lang. Hvis I vil lære mere om det tidligere statsfængsel i Horsens, fangeflugterne og fængselsmuseet, er I velkomne til at læse mere på www.faengslet2.dk eller besøge Fængselsmuseet.

